

1.8 Zhodnocení dotazníkového šetření

Dotazníkové šetření bylo realizováno v průběhu dubna roku 2023, konkrétně deadline odevzdání dotazníku byl k 24/04/2023. Občané a subjekty působící v obci měli k dispozici dvě varianty vyplnění dotazníku, buďto v papírové formě (*jež mohl být odevzdán do schránky u obecního úřadu, v obchode COOP Bělídlo a na poště*) či v elektronické podobě na [odkaze](#), prostřednictvím služby Google forms, zveřejněném na internetových stránkách obce (Google forms, 2023).

Dotazníkové šetření bylo zcela anonymní a využívalo veškerých etických aspektů, především principu dobrovolné participace a principu přesnosti/správnosti. Jednalo se o smíšený dotazník, především kvantitativní, přičemž v určitých otázkách mohli občané zanechat kvalitativní odpovědi (*rozepsat se*).

Dotazníkové šetření obsahovalo 22 otázek, přičemž respondenti mohli vybírat, dle otázky, mezi jednou odpovědí, více odpověďmi (*multiple choice*), hodnotu na škále či formu otevřené odpovědi.

Kompletní dotazník je dostupný na následujícím [odkaze](#)¹⁶. Po sběru veškerých papírových dotazníků byly odpovědi převedeny, zástupcem obce, do elektronické podoby, díky čemuž mohlo dojít k lepšímu statistickému zpracování odpovědí.

Celková návratnost dotazníku byla 179, které odpovídá 8,91 % obyvatel obce Rudnák. V případě, kdybychom brali pouze osoby v produktivním a postproduktivním věku, vychází návratnost dotazníku na 10,43 % obyvatel, což je poměrně pěkný výsledek. Z celkového pohledu tedy lze o dotazníkovém šetření a jeho výsledcích hovořit jako o relativně reprezentativních. Výsledky pomohou, společně s veřejnými projednáváním definovat názor občanů na rozvoj obce a mají v tomto ohledu velkou váhu.

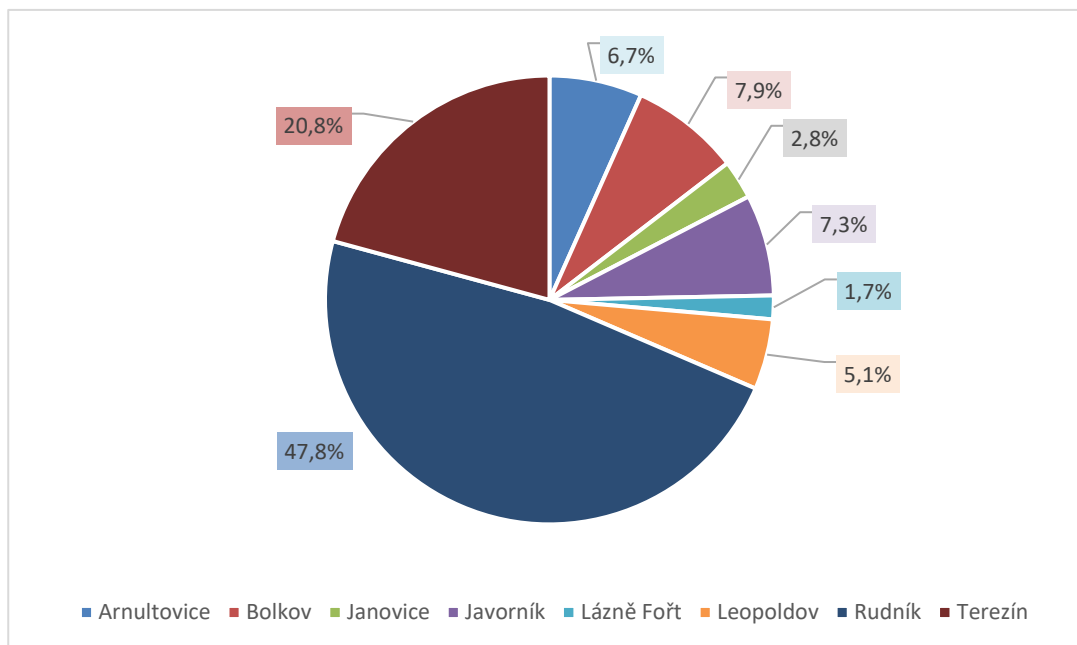
.....
¹⁶ <https://forms.gle/qKPDwqfEVViVhGtf8>

1.9 Výsledky

Výsledky dotazníkové šetření budou analyzovány otázku po otázce, což přispěje k relevantnosti výstupů.

Otázka č. 1: Ve které části obce bydlíte/působíte?

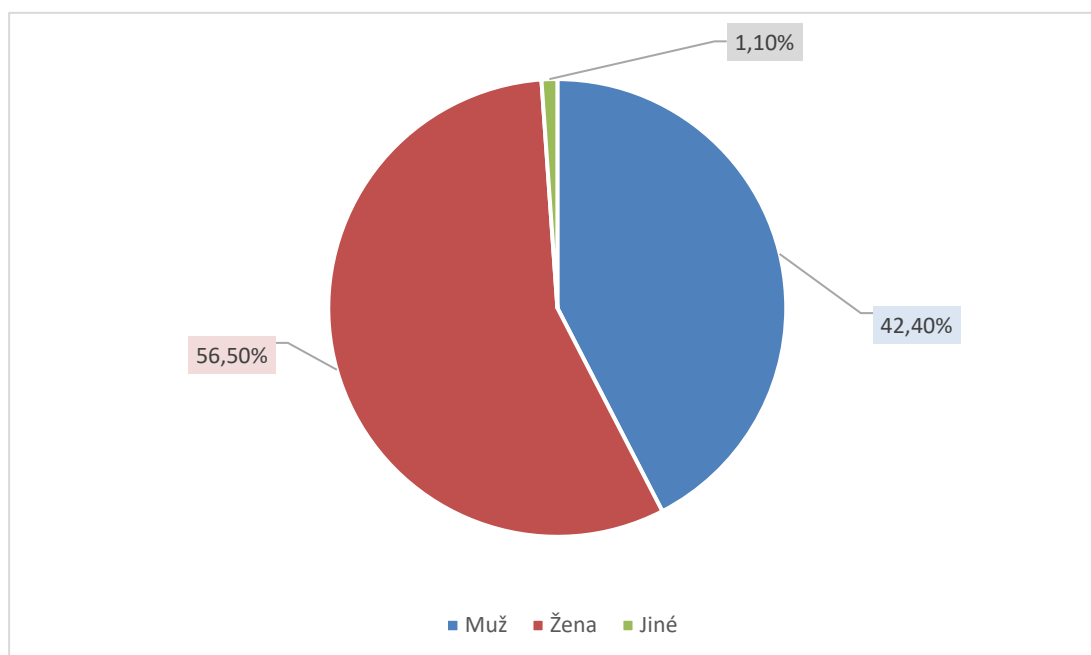
První otázka dotazníku se týkala geografického vymezení, respektive v jaké části obce Rudník daný respondent bydlí/působí. Na výběr bylo 8 částí, ze kterých se obec Rudník skládá. Největší počet respondentů byl z části Rudník (47,8 %; 85), následovaný Terezínem (20,8 %; 37). U zbylých částí bylo zastoupení respondentů nižší: Bolkov (7,9 %; 14), Javorník (7,3 %; 13), Arnultovice (6,7 %; 12), Leopoldov (5,1 %; 9), Janovice (2,8 %; 5) a Lázně Fořt (1,7 %; 3). Procentuální rozložení respondentů souvisí především s počtech obyvatel jednotlivých částí obce Rudník.



Zdroj: Vlastní zpracování

Otázka č. 2: Pohlaví

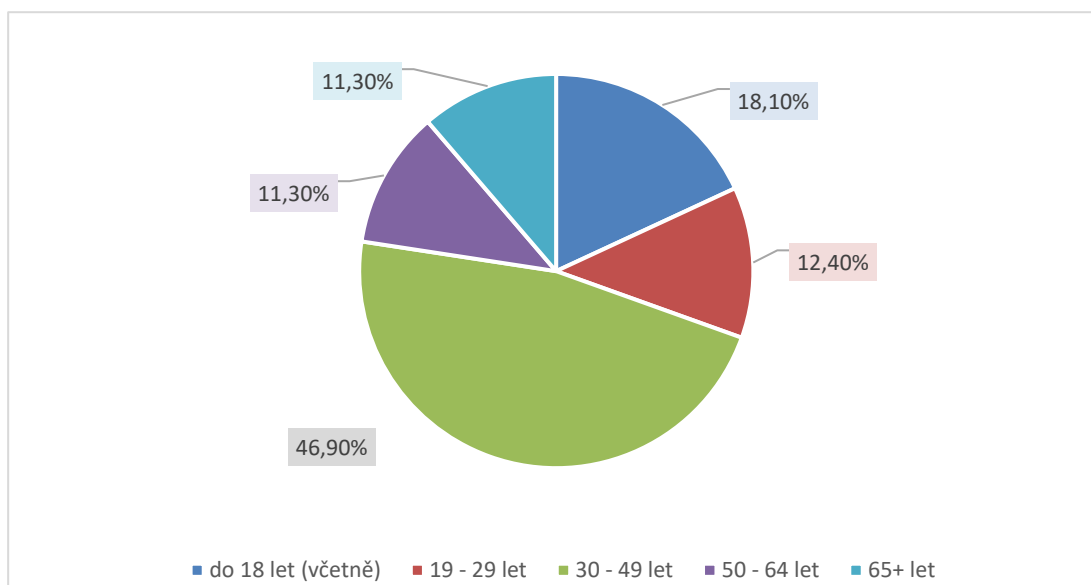
Z hlediska pohlaví byla mezi respondenty většina žen (56,5 %, 93), mužů bylo (42,4 %, 75). Dva respondenti uvedli pohlaví jako jiné.



Zdroj: Vlastní zpracování

Otázka č. 3: Věk

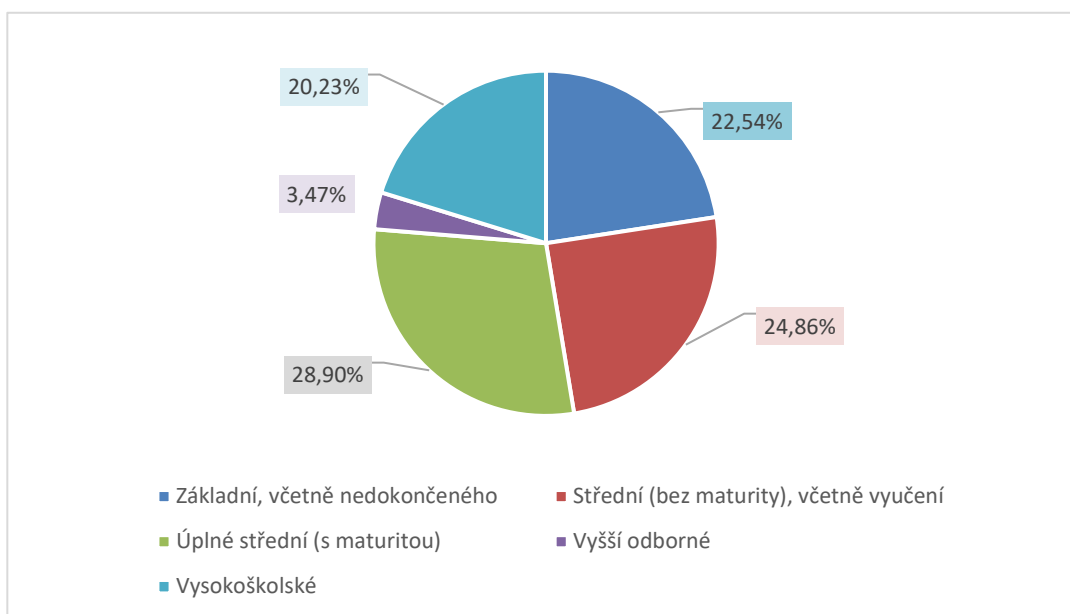
Věk byl, pro účely dotazníkového šetření, rozdělen do 5 základních kategorií, které pomohou lépe definovat respondenta. Téměř polovina z nich byla ve věku 30-39 let (46,9 %). Zbylé věkové kategorie byly více méně rovnoměrně rozloženy, viz graf níže.



Zdroj: Vlastní zpracování

Otázka č. 4: Dokončené vzdělání

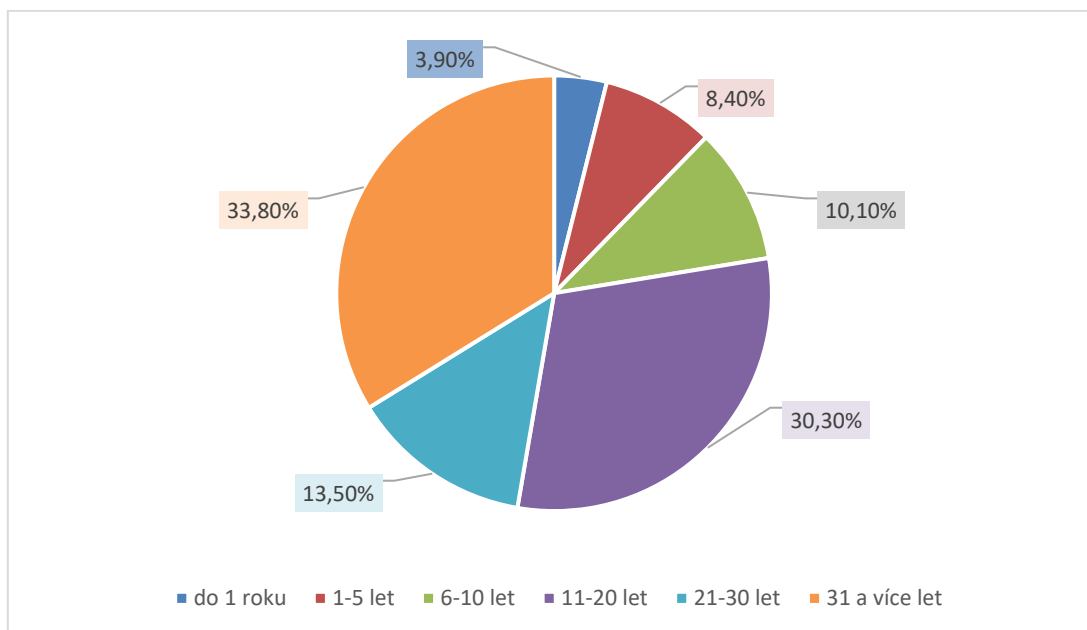
Dokončené vzdělání může ukázat, jaké osoby spíše participují na chodu města, přičemž se tato struktura může promítnout také do dalších otázek, respektive analýzy odpovědí. Čtyři kategorie obyvatel dle dokončeného vzdělání zaujímaly téměř 90 % všech respondentů, byly jimi: úplné střední (s maturitou) (28,9 %; 50), střední bez maturity, včetně vyučení (24,86%; 43), základní, včetně nedokončeného (22,54 %; 39), vysokoškolské (20,23 %; 35) a vyšší odborné (3,47 %; 6). Z obecného hlediska lze říci, že škála respondentu, dle nejvyššího dokončeného vzdělání, byla velice široká a pestrá. Tento fakt je pro výsledky dotazníkového šetření velice podstatný, jelikož jsou ve výsledcích zastoupeny názory obyvatel nejrůznějších kategorií dokončeného vzdělání.



Zdroj: Vlastní zpracování

Otázka č. 5: Jak dlouho v obci žijete/působíte?

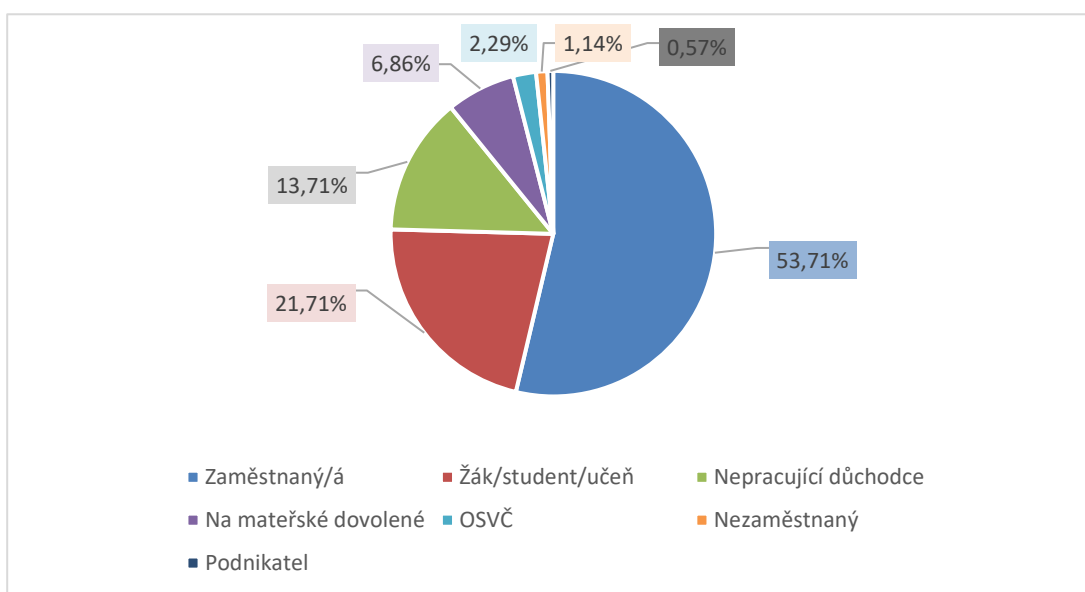
Respondenti u této otázky vybírali mezi předem definovanými intervaly, které pomohly určit dobu, jakou respondenti ve městě žijí/působí. Více než 3/4 respondentů v obci žijí/působí více než 11 let. Největší počet respondentů v obci žije/působí 31 a více let (33,8 %; 60), naopak nejmenší počet respondentů v obci žije do 1 roku (3,9 %; 7).



Zdroj: Vlastní zpracování

Otázka č. 6: Jaká je vaše ekonomická aktivita, jsem:

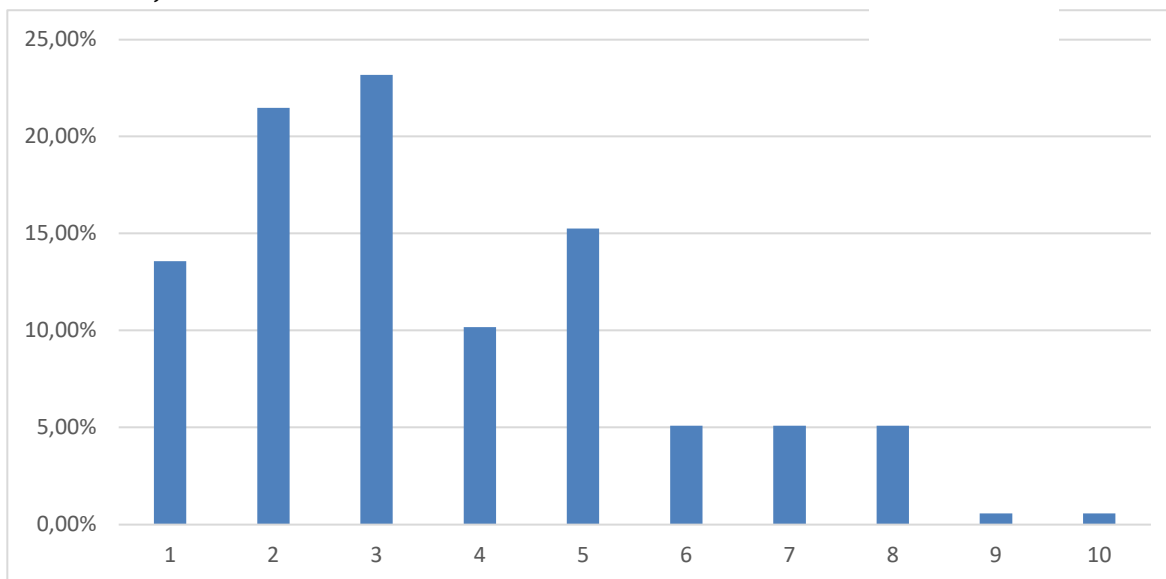
V rámci této otázky mohli respondenti vybrat jednu z 6 předdefinovaných ekonomických aktivit (*zaměstnaný/á, pracující důchodce/důchodkyně, na mateřské dovolené, nezaměstnaný/á, nepracující důchodce, žák/student/učeň*), či dopsat vlastní. Více, než polovina respondentů zaškrtnula možnost „zaměstnaný/á“ (53,71 %; 94). Další dvě více zastoupené kategorie byly žák/student/učeň (21,71 %; 38) a nepracující důchodce (13,71 %; 24). Zbylé výsledky jsou dostupné na obrázku níže.



Zdroj: Vlastní zpracování

Otázka č. 7: Jak se Vám v obci žije?

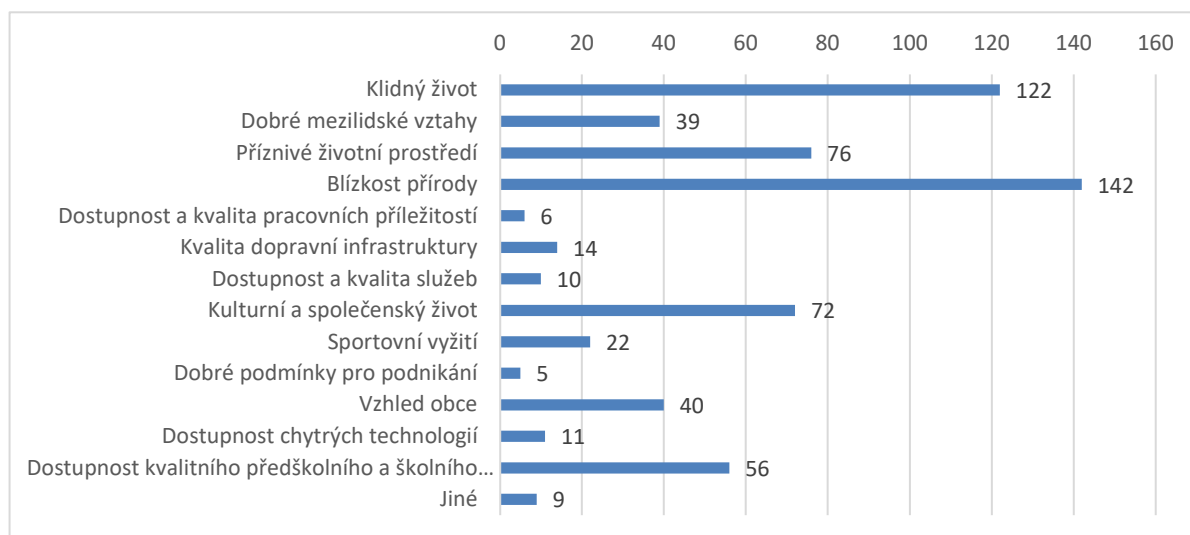
U této otázky respondenti vybírali na škále od 1 do 10, přičemž 1 bylo velmi dobře a 10 velmi špatně. Průměrem odpovědí byla hodnota 3,66, která je velmi dobrým výsledkem. Modusem a mediánem je hodnota 3.



Zdroj: Vlastní zpracování

Otázka č. 8: Co se vám na vaší obci nejvíce líbí? (zaškrtněte maximálně 5 variant)

U této otázky mohli respondenti vybrat 5 variant, které si mohli vybrat z předem navržených, případně napsat vlastní variantu. S 73,7 % s přehledem zvítězila varianta „blízkost přírody“, následovaná „klidným životem“ s 63,1 %. Zbylé odpovědi byly poměrně roztržštěné, viz následující obrázek:

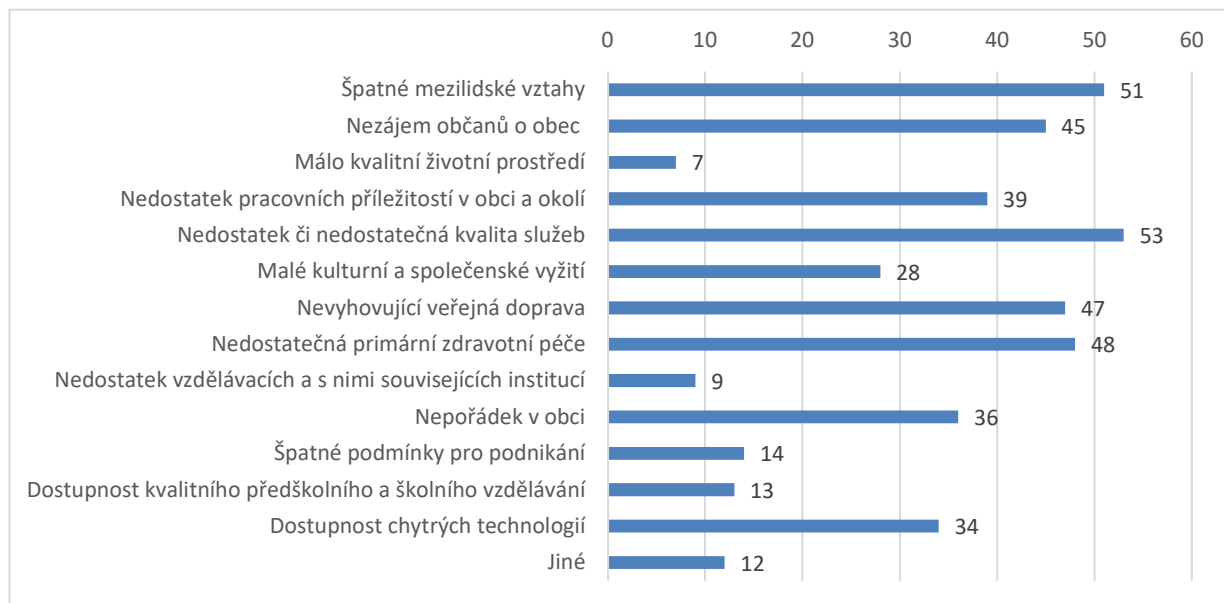


Zdroj: Vlastní zpracování

Otázka č. 9: Co se vám naopak v obci nelíbí? (zaškrtněte maximálně 5 variant)

Tato otázka měla totožný princip, jako předchozí 8. otázka, přičemž hodnotila, co se respondentům v obci nelíbí. Nejvyšší počet hlasů získal „nedostatek či nedostatečná kvalita služeb“ s 29,9 %, následovaný „špatnými mezilidskými vztahy“ s 29,3 %. Další odpovědi respondentů, včetně jejich vlastních shrnuje následující graf.

U této otázky, respektive odpovědí respondentů lze tvrdit, že respondenti nemají jednotný a výrazný názor, jako například u předchozí otázky, který by ukazoval vyšší zastoupení jedné odpovědi.



Zdroj: Vlastní zpracování

Tuto otázku, respektive její odpovědi, si zástupci obce Rudník podrobně zanalyzovali, a pokusí se, v průběhu doby, na kterou je tento PRO plánován, minimalizovat věci, které se respondentům na obci nelíbí a které mohou zástupci obce Rudník ovlivnit.

Otázka č. 10: Jaké služby Vám v obci nejvíce chybí?

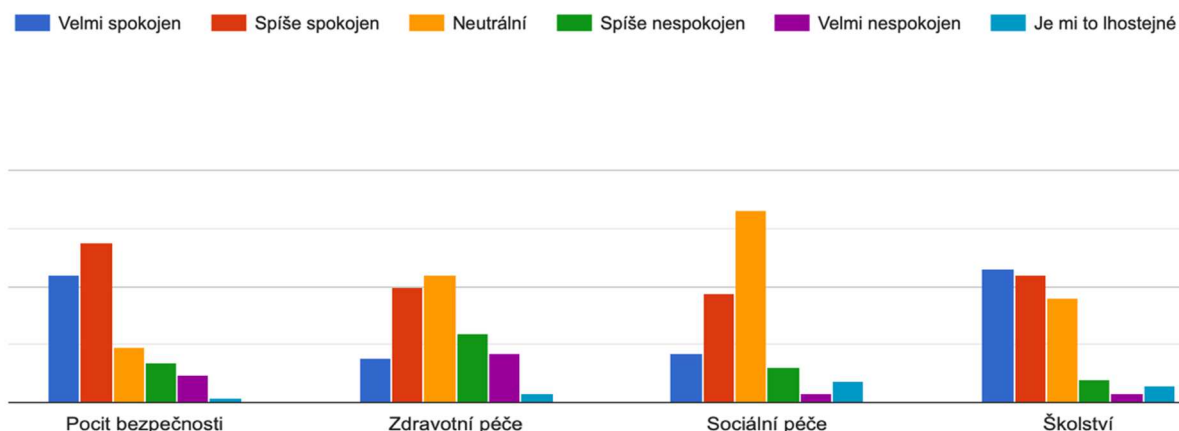
Tato otázka byla první otevřenou otázkou dotazníkového šetření. Po podrobné analýze odpovědí respondentů, respektive 81 odpovědí u této otázky, byly vybrány klíčové služby, které respondentům nejvíce chybí.

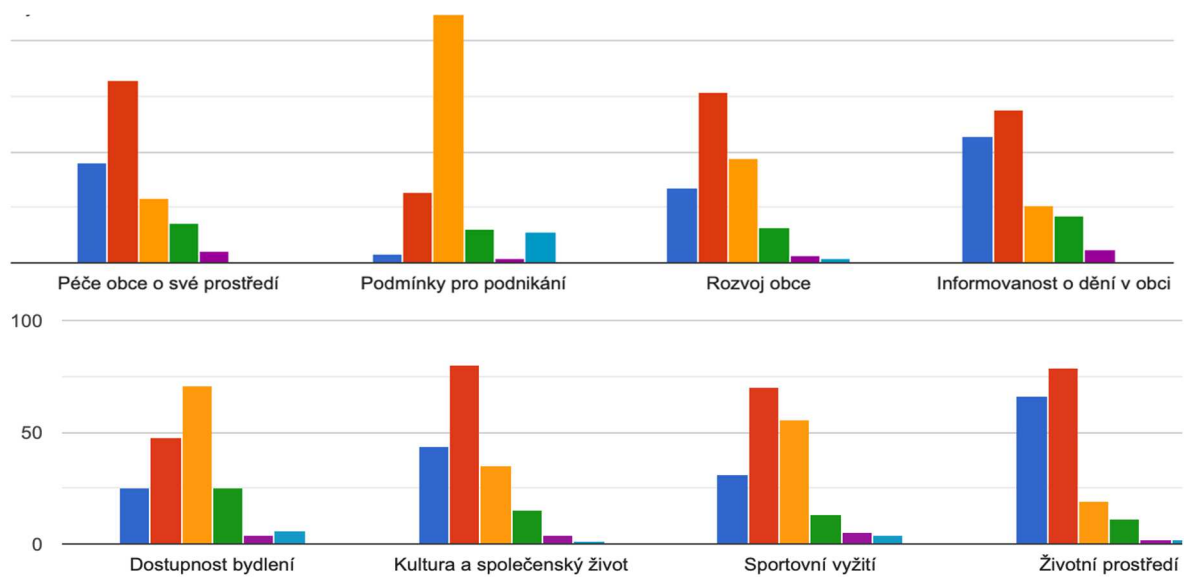
Z odpovědí lze vypíchnout čtyři služby, které chybí občanům nejvíce. První službou je chybějící bankomat na území obce, druhou jsou chybějící obchody a restaurace, kvůli kterým velké množství obyvatel vyjíždí z obce pryč. Třetí zmíněnou jsou poté autobusové spoje, kterých je v obci, dle dotazníkového šetření, nedostatek. Čtvrtou a poslední zmíněnou je infrastruktura zdravotnictví, především tedy nedostatečný počet lékařů v obci, případně jejich dostupnost (*především z hlediska krátké otevírací doby, či nepřítomnosti*).

Zástupci obce si veškeré odpovědi respondentů prošli a po názorech občanů, které proběhnou během veřejných projednávání dojde k jejich analýze a zakomponování do PRO Rudník, alespoň u těch, které mohou zástupci obce přímo či nepřímo ovlivnit. Dle vyjádření zástupců obce jsou již některé výše zmíněné odpovědi na tuto otázku v řešení a dochází k postupnému zlepšování situace.

Otázka č. 11: Pokuste se zhodnotit obec z hlediska níže uvedených oblastí:

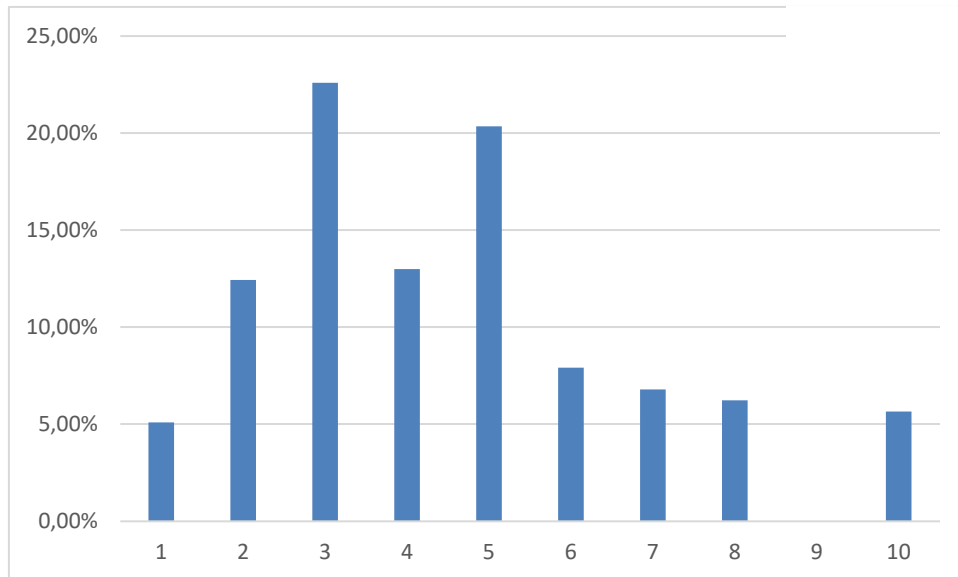
V rámci této otázky mohli respondenti ohodnotit 12 předem definovaných oblastí (*dostupnost bydlení, kultura a společenský život, sportovní vyžití, životní prostředí, péče obce o své prostředí, podmínky pro podnikání, rozvoj obce, informovanost o dění v obci, pocit bezpečnosti, zdravotní péče, sociální péče a školství*) na základě škály (*velmi spokojen (modrá barva) - spíše spokojen (červená barva) - neutrální (oranžová barva) - spíše nespokojen (zelená barva) - velmi nespokojen (fialová barva) - je mi to lhostejné (světle modrá barva)*). Výsledky jsou pro obec velice pozitivní, jelikož u všech sledovaných oblastí převládá spokojenost. Následující grafy shrnují výsledky v jednotlivých zkoumaných oblastech, přičemž první obrázek demonstruje škálu, která je zmíněna výše:





Otázka č. 12: Mezilidské vztahy považujete za

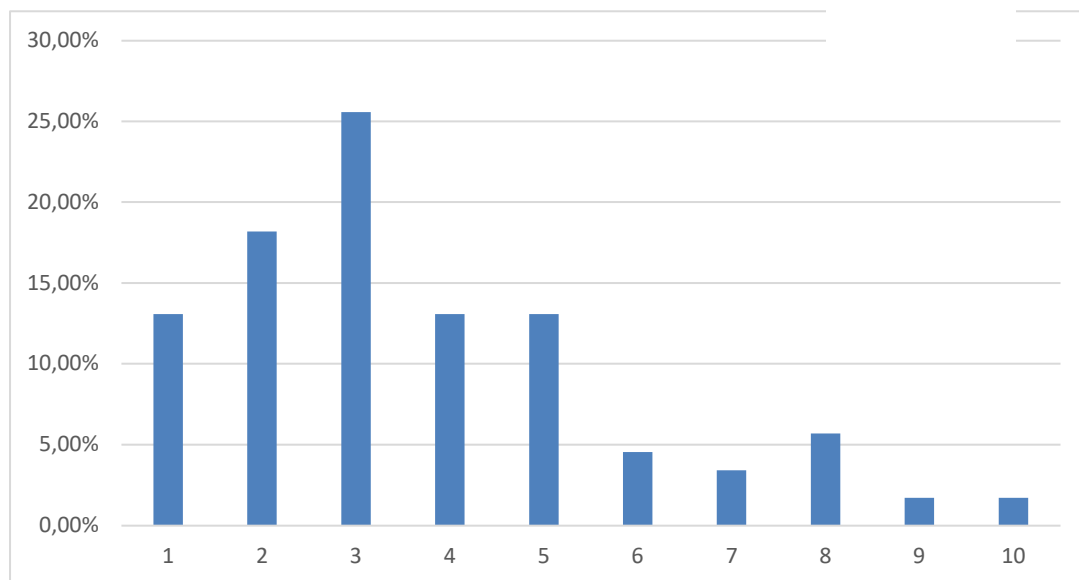
U této otázky respondenti vybírali na škále od 1 do 10, přičemž 1 bylo velmi dobře a 10 velmi špatně. Průměrem odpovědí byla hodnota 4,53, která odpovídá lehce nadprůměrné hodnotě. Pozitivem je, že obyvatelé považují mezilidské vztahy za spíše dobré, což hovoří o relativně dobré komunitě obyvatel v obci Rudník.



Zdroj: Vlastní zpracování

Otázka č. 13: Myslíte si, že obyvatelé obce mají dostatek příležitostí ke vzájemným společenským kontaktům/interakcím?

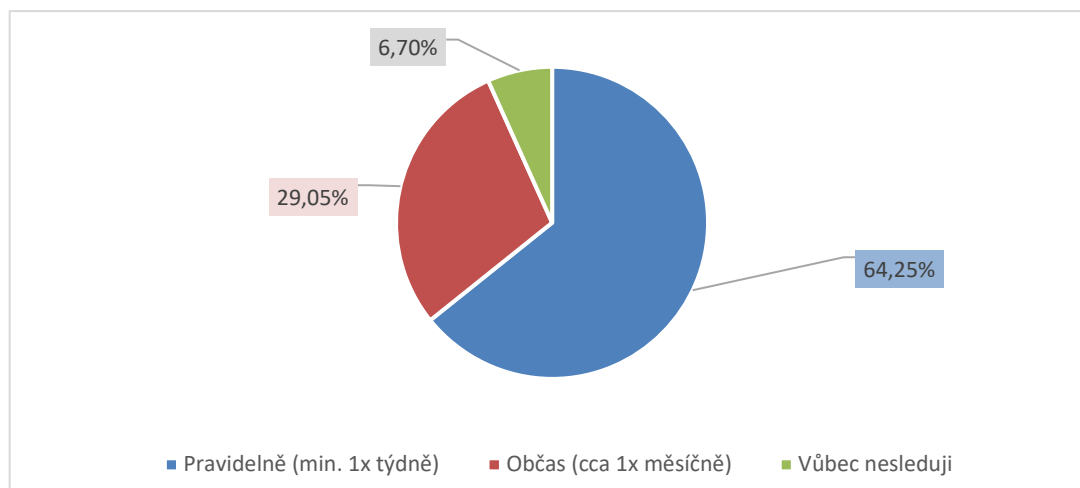
Tato otázka měla stejný princip odpovědí, jako předešlá otázka č. 12. Respondenti vybírali na škále od 1 do 10, přičemž 1 bylo jednoznačně ANO a 10 jednoznačně NE. Průměrem odpovědí byla hodnota 3,72, která odpovídá velice dobrým příležitostem ke vzájemným společenským kontaktům/interakcím. Modus i medián jsou v tomto případě rovny hodnotě 3.



Zdroj: Vlastní zpracování

Otázka č. 14: Sledujete informace o dění v obci?

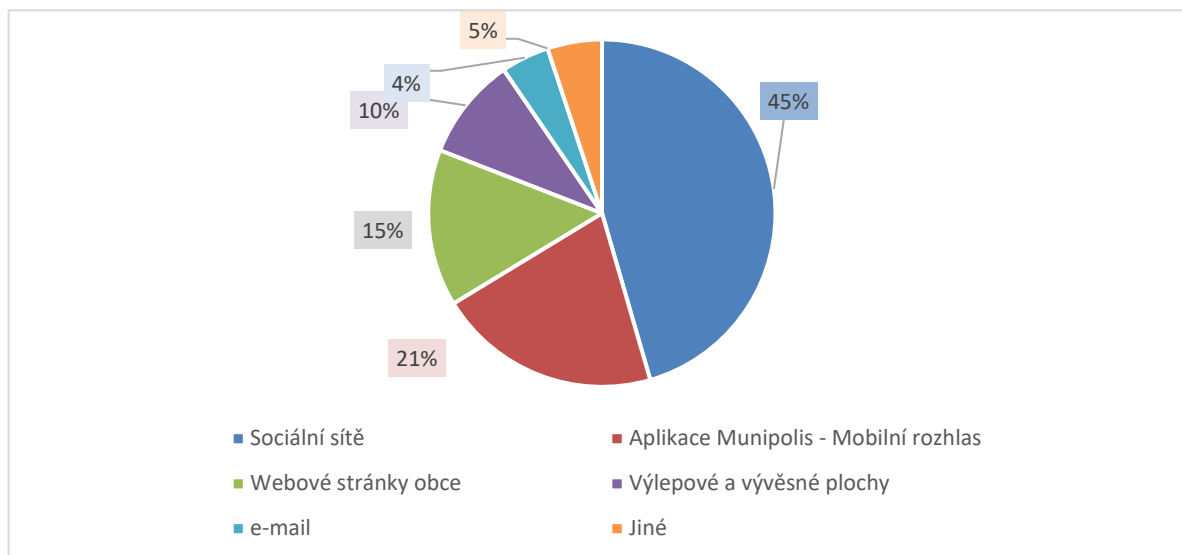
U této otázky respondenti vybírali mezi 3 variantami: pravidelně (*minimálně 1x týdně*), občas (*minimálně 1x měsíčně*) a vůbec nesledují. Výsledky této otázky jsou pro obec Rudník a její komunikační strategii velice pozitivní, 93,3 % obyvatel sleduje dění v obci, přičemž 58,1 % pravidelně, minimálně 1x týdně. Pouze 12 osob/respondentů (6,7 %) uvedlo, že informace o dění v obci Rudník nesleduje.



Zdroj: Vlastní zpracování

Otázka č. 15: Jaká forma komunikace vám ze strany obce nejvíce vyhovuje?

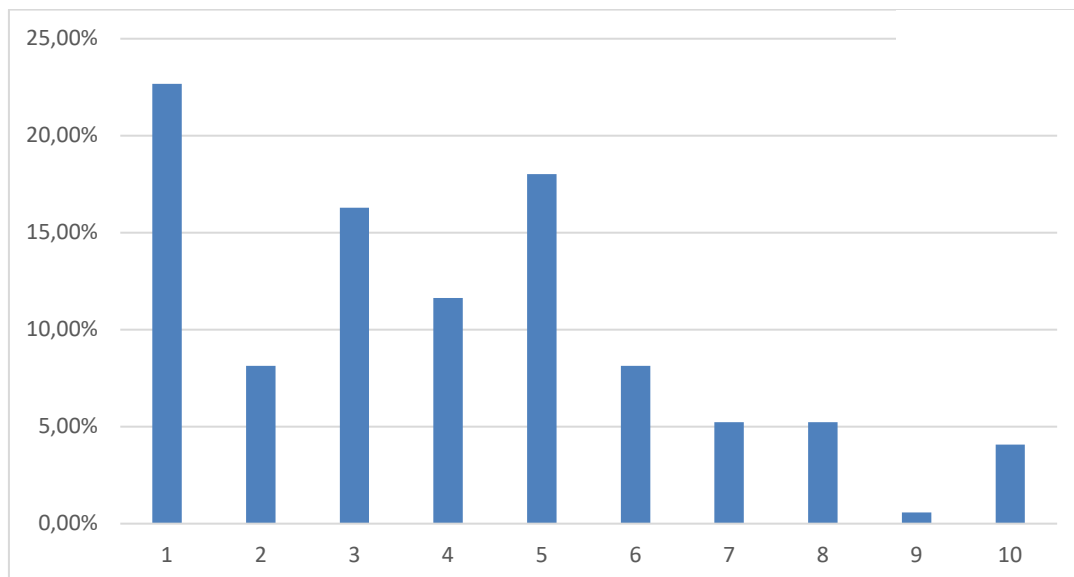
V rámci této otázky mohli respondenti vybrat některou z předem navržených variant nebo napsat vlastní formu komunikace, jež jim nejvíce vyhovuje. S postupující dobou a trendem elektronické komunikace jdou ruku v ruce výsledky tohoto průzkumu, kdy 2/3 respondentů preferují internetovou formu komunikace. Přes 40 % respondentů má jako preferovanou formu komunikace sociální sítě. Z této otázky vyplývá, že by se měla obec Rudník ještě více zaměřit na sociální sítě, které se mohou v brzké době stát primárním komunikačním nástrojem, platformou, mezi obcí a občany. Pozitivem je také, že téměř 20 % respondentům nejvíce vyhovuje komunikace přes aplikaci Munipolis.



Zdroj: Vlastní zpracování

Otázka č. 16: Jste ochoten/ochotna podílet se na rozvoji obce?

U této otázky respondenti vybírali na škále od 1 do 10, přičemž 1 bylo jednoznačně ANO a 10 jednoznačně NE. Průměrem odpovědí byla hodnota 3,98, která odpovídá velice dobré hodnotě. Občané se tedy na rozvoji obce podílet chtějí, což demonstruje poměrně vysokou participaci respondentů na chodu obce. Dokonce 22,7 % respondentů uvedlo ve své odpovědi „1“, tedy, že se na rozvoji obce chtějí podílet v maximální možné míře.



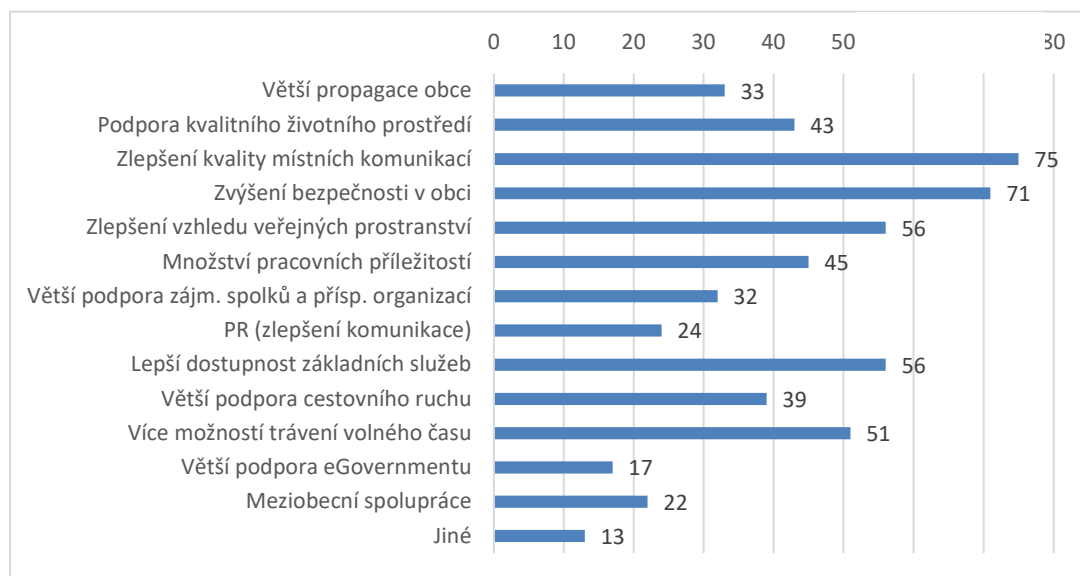
Zdroj: Vlastní zpracování

Otázka č. 17: Pokud se vaše odpověď v předchozí otázce blížila odpovědi "ANO", jak se můžete zapojit?

Tato otázka byla pro respondenty otevřenou otázkou, kde mohli vyjádřit, jakým způsobem se sami mohou zapojit do rozvoje obce Rudník. Na tuto otázku odpovědělo 55 respondentů, jejichž odpovědi se, po analýze, dají shrnout do tří základních oblastí. První je aktivní zapojení při akcích pořádaných obcí či organizacemi v obci působících. Druhá oblast se dá shrnout do, v dotazníku použitého, slovního spojení „použiji své ruce“, které shrnuje, že respondent pomůže s tím, co bude potřeba (*případně o co jej obec požádá*). Třetí oblast lze poté shrnout jako pomoc s rozvojem obce v rámci strategického plánování, tedy například aktivní účastí na veřejných projednáváních či předáním know-how.

Otázka č. 18: Vyberte z následujících možností oblasti, které je podle vás důležité řešit v blízkém období z hlediska dalšího rozvoje obce.

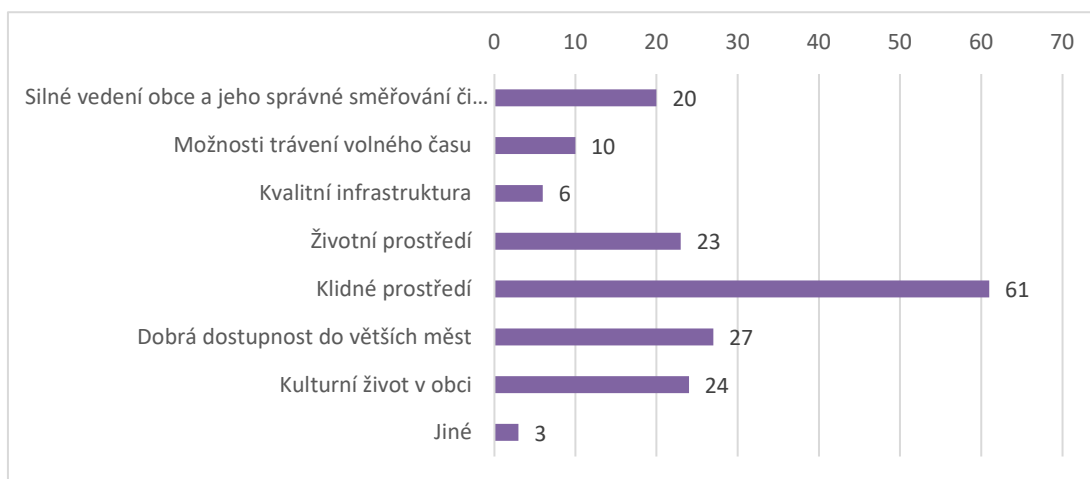
V rámci této otázky mohli respondenti vybrat několik (*kolik chtěli*) oblastí, které z hlediska rozvoje obce považují za nejpalčivější. Jednou z možností bylo také vytvoření vlastní odpovědi, která nemusela korespondovat s předem navrženými odpověďmi. Nejdůležitější oblastí bylo z hlediska respondentů zlepšení kvality místních komunikací (43,4 %; 75). Dalšími důležitými oblastmi byly pro respondenty: zvýšení bezpečnosti v obci (38,2 %; 66) a zlepšení vzhledu veřejných prostranství (31,2 %; 54). Další odpovědi jsou uvedeny v grafu níže.



Zdroj: Vlastní zpracování

Otázka č. 19: Kde shledáváte nejsilnější stránku obce Rudník (například oproti srovnatelným městům/obcím), tzv. konkurenční výhodu?

V rámci této otázky mohli respondenti vybrat pouze jednu odpověď, případně vytvořit svoji vlastní, která definuje konkurenční výhodu obce, respektive jeho nejsilnější stránku. Téměř třetina respondentů (33,1 %) označila klidné prostředí. Respondenti v rámci celého dotazníku dávají najevo, že jsou velice spokojeni s kvalitou prostředí, ve kterém se obec nachází. S ním souvisí také životní prostředí (které vnímá 13,1 % obyvatel jako nejsilnější stránku obce) a kulturní život v obci (12 % respondentů vnímá jako nejsilnější stránku obce). Zbylé odpovědi jsou shrnuty v následujícím grafu:



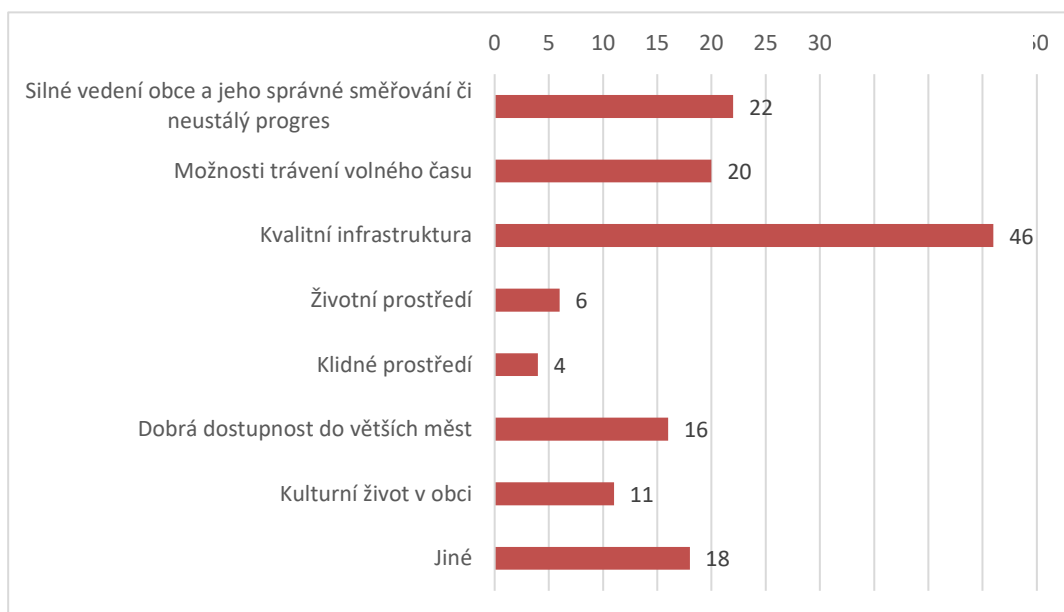
Zdroj: Vlastní zpracování

Otázka č. 20: Co naopak shledáváte jako klíčovou slabou stránku obce Rudník (například oproti srovnatelným městům/obcím), respektive v čem je potřeba se nejvíce zlepšit?

U této otázky mohli, stejně jako u předchozí otázky č. 19, respondenti vybrat pouze jednu odpověď, případně vytvořit svou vlastní, co shledávají v obci jako klíčovou slabou stránku. Výsledkem této otázky je definice určitých oblastí či konkrétních bodů, které jsou příležitostí pro zlepšení obce Rudník. Díky jejich zlepšení se může obec posunout na, či nad, úroveň srovnatelných měst/obcí a zlepšit kvalitu života svých občanů.

U této je celá řada individuálních odpovědí, které si lze projít na následujícím obrázku. Nejvíce zastoupenou oblastí mezi respondenty byla kvalitní infrastruktura (31,5 %; 46). Infrastruktura se prolínala také dalšími odpověďmi, ale spíše v rámci konkrétních opatření, nikoliv obecně. Dále se odpověďmi různými formami prolínal volný čas, respektive jeho naplnění, který dle respondentů nepřináší dostatečnou nabídku, nebo není vysoká jeho frekvence.

Zástupci obce si odpovědi této otázky důkladně zanalyzovali a po výsledcích veřejných jednání a po pracovních skupinách budou pracovat na odstranění těchto klíčových slabých stránek, vnímaných respondenty. Zároveň budou tyto poznatky zaneseny také do strategické části tohoto dokumentu.



Zdroj: Vlastní zpracování

Otázka č. 21: Pokuste se krátce definovat, kde vidíte obec Rudník v roce 2030 (vaše osobní vize obce)?

Tato otevřená otázka směřovala k osobní vizi obce v roce 2030, kdy dochází k expiraci tohoto strategického dokumentu. Jakožto soukromé firmy potřebují svou vizi, potřebuje ji i obec a v této otázce dostali respondenti prostor vyjádřit svůj názor.

Po analýze všech odpovědí lze definovat určité oblasti, respektive slova/sousloví, které osobní vize jednotlivých respondentů spojují: moderní obec, kvalitní infrastruktura, dobré mezilidské vztahy, plnohodnotný volný čas, částečně turistické centrum, udržitelnost.

Respondenti velice dobře vypíchlí některé základní stavební kameny udržitelného rozvoje území, které se po kooperaci s realizačním týmem a pracovními skupinami zhmotní ve vizi a misi tohoto strategického dokumentu.

Otázka č. 22: Je něco, co v dotazníku nebylo řečeno, a chtěl/a byste na toto téma vyjádřit svůj názor?

V této, poslední otázce dotazníku, dostali respondenti volný prostor pro vyjádření svých názorů, pocitů či připomínek, kterými by mohli pomoci rozvoji obce Rudník.

V rámci této otázky byla většina odpovědí směřována ke konkrétním projektům obce (*co se respondentům líbí/nelíbí*) či ke konkrétním otázkám, které obec Rudník interně vyhodnotí. Nejvíce byly odpovědi směřovány na infrastrukturu obce (*především infrastrukturu pro pěší*), nedostatečné zajištění lékařské péče, dopravní obslužnost autobusovou dopravou (*její nízkou intenzitou*) a práci s komunálními odpady (*zajištění přístřešků pro nádoby, ...*)

Velká část odpovědí hodnotila dotazník jako všeobsažný a bylo respondenty pozitivně zhodnoceno jejich zapojení do programu rozvoje obce.